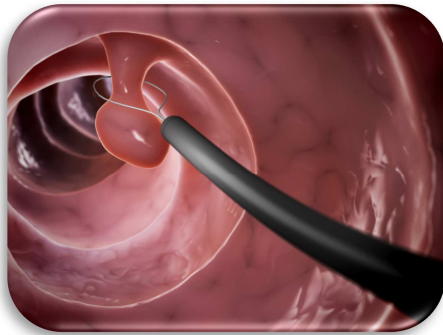


variable de la inmensa cantidad de información encontrada en las pruebas sanguíneas”.

Después de completar su análisis de los conteos sanguíneos, los investigadores de Maccabi contactaron a Medial, una empresa de iniciativa especializada en análisis algorítmico y desarrollo de complejos modelos matemáticos. Medial trabajo con los investigadores para refinar sus hallazgos y desarrollar un modelo que les permitiera a ellos determinar el riesgo de un individuo de desarrollar cáncer de colon.

Probado exitosamente en 1.000 pacientes.



El modelo fue entonces probado en los conteos sanguíneos de otros 1,000 pacientes, y detectó exitosamente a aquellos con cáncer de colon. También fue probado en una gran base de datos médica de Inglaterra.

Los resultados muestran que la precisión de Colonscore en identificar el cáncer de colon es similar a la de la prueba fecal de sangre oculta. El sistema ha sido patentado y está actualmente en el proceso de ser aprobado por la Administración de Alimentos y Medicamentos de Estados Unidos. Ya ha ganado la aprobación de la Unión Europea (la marca CE) y el Ministerio de Salud israelí.

“El mundo está lleno de dificultades y problemas; Pero también está lleno de personas con el suficiente coraje, como para atreverse a superarlos”.



Medial fue fundada hace alrededor de cinco años. Su equipo de desarrollo incluye a médicos, matemáticos y graduados en la unidad de élite de señales de inteligencia del ejército, la 8200.

El CEO Ori Geva afirmó que Colonscore requiere solamente un simple conteo sanguíneo. “Este es un campo que se está desarrollando rápidamente, y nuestro modelo para el cáncer de colon es el primero en una serie de diferentes modelos para el cáncer en los que estamos trabajando”, dijo él.

Maccabi ahora planea llevar a cabo la prueba Colonscore automáticamente en los conteos sanguíneos de cualquier paciente mayor de 50 años quien no se haya hecho la prueba fecal de sangre oculta en los últimos 18 meses o una colonoscopia en los últimos 10 años. Si el sistema detecta un paciente en mayor riesgo de cáncer de colon, el paciente será enviado entonces para hacerse una colonoscopia.

Las estadísticas actuales muestran que las colonoscopías detectan crecimientos precancerosos en alrededor del 20 a 30 por ciento de los pacientes, y crecimientos cancerosos en alrededor del 5 por ciento.

“La detección temprana del cáncer de colon es un desafío para los sistemas de salud mundiales”, dijo Shalev, porque “en sus etapas tempranas de desarrollo, no hay síntomas que podrían advertir al paciente de cualquier problema”.

“Nosotros todavía recomendamos una prueba fecal de sangre oculta cada año”, añadió ella. “Pero hay pacientes que no están entusiasmados sobre hacerse la prueba, y el porcentaje de personas que no la hacen a través del tiempo es alto”.

En contraste, señaló ella, la mayoría de pacientes se hacen conteos sanguíneos de rutina “cada uno o dos años”. ☆ Diario Judio

CENBEHATI

CENTRO DE ESTUDIOS NETZARITA BENEY HATIKVAH
ALIANZA NETZARITA AMI DE ARGENTINA

BS"D

Parashat Behaalotjá (36) (Cuando enciendas)



Torah: Bamidbar 8.1-12:16

Haftará: Zejaryah 2.14-4:7

Código Real: Yohanán 5:1-6:71

Nerot



(Ciudad de Buenos Aires)

19 Sivan 5775 (06/06/2015)

Kabalat Shabat.....: 17:32

Havdaláh.....: 18:31

Resumen por el Jajam Dan Avraham Hayyim

BeHaalotjá significa literalmente, “cuando hagas subir”, en una referencia al acto físico de Aharón de “subir hacia la Menorah y al encendido de las siete luces del candelabro que se “hacían subir la llama” al encenderse. Por extensión, la frase se traduce al castellano “cuando hagas encender” o “cuando encendiere”.

Se explica entonces el deber de Aharón y sus hijos de mantener encendida la lámpara sagrada diariamente. Se dan explicaciones detalladas de cómo debe elaborarse dicho utensilio: de oro puro, labrado a martillo, siguiendo el modelo que el Eterno le mostró a Moshé en el monte Sinaí.

Se explica también el proceso por el cual los levitas debían ser purificados para alistarlos para su servicio sagrado al Eterno. La parashah introduce también el recurso de “Pésaj Shení”, o “Segundo Pésaj” ante la súplica de un grupo de hebreos que privados de tan alto honor la primera vez por razones litúrgicas (estaban impuros ritualmente, por haber cumplido la mitzvá de dar sepultura a un prójimo) ruegan una segunda oportunidad la cual es concedida por el Eterno.



La parashah además, nos cuenta la manifestación visible de la Presencia Divina en forma de una gigantesca nube que cubrió el Tabernáculo el día que fue levantado, tomando de noche la apariencia de un enorme fuego sobre el techo del mismo.

A continuación la parashah presenta las instrucciones dadas a Moshé para mover los campamentos en formación de los hijos de Israel: Cuando la nube se moviera, se moverían ellos. Cuando la nube se detuviera, se detendrían. “Por orden del Eterno acampaban y por orden del Eterno levantaban el campamento”.

Además de esto, la parashah cuenta el origen de las dos trompetas de plata que servirán, dependiendo del toque, para alistar diferentes grupos para diferentes funciones. Solamente los hijos de Aharón podrán tocar estas trompetas.

A continuación la parashah nos cuenta la queja de los hijos de Israel por falta de carne y la solución del Eterno: codornices en medio del desierto pero también “una plaga muy grande” para castigar a los instigadores de entre el pueblo que habían atentado contra el avance hacia la tierra prometida por las memorias de Egipto.



La parashah también nos muestra la manera cómo el Eterno selecciona un grupo de 70 ancianos para que junto a Moshé le ayudaran en las labores de cuidado del pueblo. El Eterno tomó del espíritu de Moshé y lo puso en los 70 líderes escogidos todos los cuales comenzaron a profetizar durante todo el día. Luego no profetizaron más.

Finalmente la parashah nos cuenta lo sucedido a la profetiza Miriam en relación con el mal comentario levantado contra su hermano Moshé, lo cual causó que se volviera leprosa. Por la intervención de Aharón, Moshé, ora por ella, la oración más corta que encontramos el Tanaj (Eloha, te ruego, cúrala) y es sanada, pero el incidente causa que los hijos de Israel perdieran toda una semana de marcha hacia la tierra prometida. Al cabo de los siete días, Miriam, hermana de Moshé es reunida al campamento y este continúa su marcha hasta el desierto de Parán.

Para Reflexionar

“El águila y la serpiente”

En el interior de cada persona se libra una gran batalla.

Por un lado se encuentra el águila que asciende y que representa la bondad y la belleza.

El águila se eleva muy por encima de las nubes, planea sobre los valles y construye su nido en los riscos más inclinados de las montañas.



Se alimenta de esfuerzo y entrega, de sacrificio y luchas.

Está acostumbrada a soportar privaciones y aún frente a las más duras pruebas, mantiene su porte de dignidad.

Nunca se deja abatir por la derrota y está siempre dispuesta a volver a empezar.

Al otro lado de nuestro interior se encuentra la escurridiza serpiente, la víbora de cascabel.

Este engañoso reptil representa los peores aspectos de una persona; su lado oscuro.

Esta serpiente se alimenta de los fracasos y tropezos de las personas.

Tiene el don de alimentar los vicios y despertar en nosotros los más bajos instintos.

Sus platos preferidos son desánimo y depresión, con una habilidad extraordinaria a la hora de auto justificarse.

Por eso nos enseña a huir y a no enfrentar nuestros conflictos.

La gran pregunta es: En esta batalla que se está librando en nuestro interior, ¿Cuál de las dos ganará?

La respuesta es más sencilla de lo que nos imaginamos: ¡Ganará la que más alimentemos!

¿A cuál estamos alimentando más?

Si nuestra vida está marcada por el fracaso y la mediocridad que nos llevan a eludir constantemente nuestras responsabilidades, ¿no será que estamos alimentando demasiado la serpiente?

Di-s no nos creó para el fracaso, sí para el desafío, si bien en la vida tenemos problemas y sinsabores, también es cierto que gozamos de experiencias y momentos maravillosos de felicidad junto a nuestros seres queridos.

No alimentemos a la serpiente traicionera y quejosa de nuestra suerte.

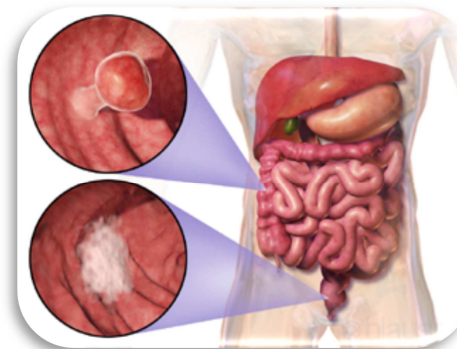
Si tropezamos, sigamos el ejemplo del águila y remontemos vuelo.

“Nunca nos envía HaShem una prueba que no podamos soportar sino que juntamente con la prueba nos da la salida para que podamos resistir y superarnos”.

Actualidad y Ciencia

Investigadores israelíes encuentran manera de detectar el cáncer de colon a través de un examen de sangre rutinario

Científicos de Maccabi HMO y Medial Research han recibido la aprobación de la UE e la israelí; los desarrolladores dicen que el método es tan preciso como la prueba fecal de sangre oculta.



La prueba estándar para el cáncer de colon hoy en día es la prueba fecal de sangre oculta. Si los resultados de esa prueba son positivos, el paciente es entonces enviado para una colonoscopia invasiva. Pero muchas personas no se hacen la prueba fecal de sangre oculta, resultando en que la enfermedad sea descubierta solamente cuando ya está en una etapa avanzada.

El sistema Colonscore apenas requiere un conteo sanguíneo regular. Los resultados son entonces sometidos al análisis matemático que identifica a los pacientes en riesgo de cáncer de colon.

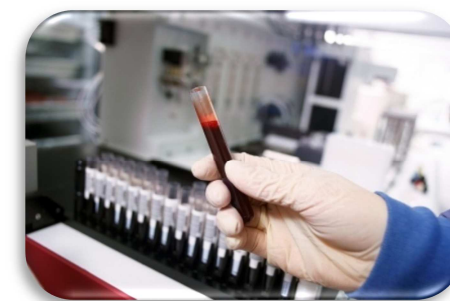
Para desarrollar su modelo, los investigadores, encabezados por la Prof. Varda Shalev de Maccabi, examinaron los conteos sanguíneos de unos 1,000 pacientes quienes ya habían sido diagnosticados con cáncer de colon para detectar los factores que eran comunes a todos los pacientes. Sus hallazgos fueron entonces publicados en la Revista Europea de Prevención del Cáncer.

Investigadores israelíes han desarrollado un sistema para identificar a las personas en mayor riesgo de cáncer colorectal a través de un examen de sangre de rutina.

El sistema fue desarrollado por investigadores de la organización de mantenimiento de la salud Maccabi y la compañía de iniciativa Medial Research. Ellos ahora están examinando si podría también ser usado para detectar otros tipos de cáncer.

El sistema Colonscore (actualmente denominado MeScore CRC en el sitio web de Medial) está basado en un modelo matemático. Sus desarrolladores dicen que podría detectar cientos de personas con cáncer de colon no diagnosticado cada día.

El cáncer de colon es el segundo tipo de cáncer más común en Israel tanto entre hombres como en mujeres. Cada año, unos 4,000 israelíes son diagnosticados con la enfermedad, incluyendo alrededor de 1,000 quienes fueron diagnosticados solamente cuando el cáncer estaba ya bien avanzado. Esto es crítico, porque si el cáncer de colon es detectado tempranamente, la tasa de recuperación es muy alta.



“Nosotros descubrimos, por ejemplo, que tres años y medio antes de que la enfermedad fuera descubierta, los conteos sanguíneos de los pacientes ya mostraban una disminución en sus niveles de hemoglobina”, dijo Shalev. “Esta es una disminución que está dentro del parámetro normal, así que es difícil identificarla como un síntoma que predice la enfermedad. Pero esa es sólo una